

You CanDo® it leg- en onderhoudsinstructie CanDo Elegance Click

A. Vóórdat je CanDo Elegance Click gaat leggen

- De garantie is niet van toepassing als de vloer niet wordt geplaatst volgens deze instructies.
- Laat het CanDo Elegance gedurende minstens 24 uur zonder verpakking en vlak opgestapeld rusten in de ruimte waar de vloer geplaatst wordt. Verspreid de vloerdelen over de vloer en stapel niet meer dan 4 - 5 delen op elkaar. De temperatuur in de kamer moet 24 uur voor, tijdens en na de plaatsing tussen de 18°C tot 25°C zijn. Vermijd een te grote opwarming of afkoeling.
- Controleer alle vloerdelen bij daglicht op mogelijke gebreken of afwijkingen in kleur of glans.
- Gebruik geen beschadigde of afwijkende vloerdelen. Als je deze toch gebruikt in de vloer, is hierop geen garantie van toepassing. Controleer of de tand en groef van het klikprofiel vrij zijn van vuil en niet beschadigd zijn.
- Wij raden je aan om steeds ten minste twee pakken te mengen om herhalingen in het patroon te voorkomen. Je gebruikt bij voorkeur enkel materiaal van dezelfde batch in één ruimte.
- CanDo Elegance is niet geschikt voor buiteninstallatie of voor onverwarmde plaatsen.
- Een installatie in ruimtes met een te grote thermische belasting van de vloer is niet toegestaan (bijvoorbeeld veranda, kampeervan, serre).

B. Het juiste gereedschap

- Hamer, hobby mes, handzaag, winkelhaak, meetlat, potlood en een legset* **Zie afbeelding 1.**

C. Voorbereiding

- De ondergrond moet schoon, droog, glad, stevig, vrij van scheuren en verontreiniging met vet, olie of chemische stoffen zijn. Mogelijke oneffenheden in de ondervloer mogen niet meer dan 2 mm bedragen, gemeten onder een stalen rei van 2 meter lengte.
 - Vocht in de ondervloer mag niet hoger zijn dan 3% gemeten met de CM-vochtmeter of maximum 65% relatieve luchtvochtigheid.
 - Als je niet zeker bent van de kwaliteit van de ondervloer, raadpleeg dan jouw bouwmarkt die een egalisatieproduct kan aanbevelen.
 - Plaats altijd een dampdichte folie. Plak de naden af met aluminium tape. **Zie afbeelding 2.**
 - Zaag eerst de onderkant van de deurlijsten af, zodat het vloerdeel eronder past. **Zie afbeelding 3.**
 - Verwijder ook de deurdorpels.
- Voor het mooiste effect van jouw nieuwe vloer leg je de vloerdelen in de lengterichting van de kamer met de lichtinval mee. **Zie afbeelding 4.**

D. Het leggen

CanDo Elegance Click is zowel aan de lange als aan de korte (kopse)zijde voorzien van een 'klik'-systeem. Zo leg je CanDo Elegance snel en makkelijk en krijg je een mooi strak vloeroppervlak zonder kieren of oneffenheden.

CanDo Elegance Click kun je op 2 manieren leggen.

1. Het vloerdeel aanleggen aan de lange zijde van het andere vloerdeel, onder een hoek van 20° in het andere deel 'klikken' en neerleggen. **Zie afbeelding 5.**

De korte zijde tik je geleidelijk samen met behulp van een stootblok en hamer.

Zie afbeelding 6.

2. Je kunt ook eerst de kopse kanten verbinden: het vloerdeel aanleggen aan de korte kant van een ander vloerdeel. Inklikken onder een hoek van 20° en neerleggen. Leg zo één hele baan. Til nu de baan voorzichtig op en klik de lange zijden onder een hoek van 20° in elkaar en neerleggen. (Deze legwijze is alleen toepasbaar als je met 2 personen bent).

De eerste baan.

Begin de eerste baan in de linkerhoek aan de lange wand van de kamer. Je werkt van links naar rechts. Leg de vloerdelen met de uitstekende 'klik'-zijde (groef) naar je toe. Zet de afstandblokje van 1 cm (uit de legset) tussen het vloerdeel en de wand. Deze zorgen ervoor dat je de juiste afstand van de wand houdt en dat het vloerdeel niet wegglijdt. **Zie afbeelding 7.**

Leg zo de eerste baan over de volle lengte van de kamer. Zaag het laatste vloerdeel tot op 1 cm muurafstand en 'tik' deze vast met het trekijzer (op de kopse kant). Bij het aftekenen t.b.v. het zagen gebruik je de winkelhaak. **Zie afbeelding 8.**

De tweede baan.

De tweede baan begin je met het overgebleven deel van de eerste baan. Dit vloerdeel moet min. 40 cm zijn. Let erop dat bij elke baan de korte naden ten opzichte van de vorige baan min. 40 cm verspringen. Zo krijg je het mooiste effect. **Zie afbeelding 9.**

Begin weer links en haak het eerste vloerdeel van de tweede baan (onder een hoek van 20 graden) met de lange zijde in de eerste baan. Leg het tweede vloerdeel op ongeveer 1 cm van het eerste vloerdeel, haak het deel met de lange zijde in de eerste baan en leg het neer. De lange zijden grijpen vanzelf in elkaar. Sla nu met een hamer en aanslagblok voorzichtig de kopse kanten tegen elkaar zodat de afstand van 1 cm verdwijnt en de kopse kanten in elkaar grijpen. **Zie afbeelding 6.**

De overige banen en afwerking

Bij het leggen van de volgende banen is het handig om op de knieën op de gelegde vloer te zitten en vanuit deze positie steeds de lange zijde in de vorige banen te 'klikken'. **Zie afbeelding 10.**

De laatste baan.

De laatste baan leg je door de vloerdelen eerst precies op de vorige baan te leggen. Leg hierop over de lengte weer andere vloerdelen op de juiste afstand van de wand. Teken hierlangs de vloerdelen eronder in de lengte af. Deze per vloerdeel afsnijden/ afzagen en vervolgens in de vorige baan 'klikken'. De zaagkant komt steeds aan de wandzijde. Let op dat de 'klik'-zijde aan de goede kant zit met aftekenen en zagen. **Zie afbeelding 11.**

Voor de laatste baan en op moeilijk bereikbare plekken, gebruik je het trekijzer. **Zie afbeelding 12.**

Voor het mooi afwerken van Elegance Click rond verwarmingsbuizen gebruik je een gatenzaag. Bij de diameter/doorsnee van de buis tel je 2 cm op. **Zie afbeelding 13.**

Afwerken met een rozet*. Tenslotte: verwijder alle afstandsblokjes en breng plinten aan.

E. Schoonmaken en onderhoud

- Gebruik een goede deurmat (niet van rubber).
- Gebruik vilt onder de poten van meubelen en stoelen.
- Voorzie verrijdbare bureaustoelen van niet-rubberen zwenkwieljes.
- Reinig de vloer minstens eenmaal per week met een stofzuiger of zwabber.
- Gebruik geen agressieve reinigingsmiddelen die de vloer kunnen beschadigen.
- Laat geen huisdieren met lange nagels over de vloer lopen. Hun nagels kunnen diepe krassen op het oppervlak veroorzaken en zo de vloer beschadigen.
- Wees voorzichtig met naaldhakken, deze kunnen de vloer beschadigen.
- Zorg ervoor dat de vloer niet langdurig wordt blootgesteld aan direct zonlicht. Gebruik gordijnen of zonblindes wanneer de zon het felst schijnt om de gevolgen van direct zonlicht te beperken. De meeste soorten vloeren verkleuren onder invloed van direct zonlicht. Om kleurafwijkingen te voorkomen, moet je de aanwezige vloerbedekkingen regelmatig verplaatsen. Hoge temperaturen zijn bovendien niet goed voor elastische vloeren.
- Vlekken van voedingsmiddelen moeten zo snel mogelijk worden verwijderd met een vloeibaar reinigingsmiddel voor vinyl. We raden je aan

om geen reinigingsmiddelen in poedervorm, oliehoudende zeep of afwasmiddel te gebruiken. Gebruik een biologisch afbreekbaar reinigingsmiddel voor vinyl dat geen resten achterlaat en niet moet worden afgespoeld met water.

- Strepen kunnen eenvoudig worden verwijderd met een vloeibaar reinigingsmiddel voor vinyl.
- Als je vloer vuil is, kun je deze reinigen met een vloeibaar reinigingsmiddel voor vinyl, volgens de instructies op de verpakking. Voor moeilijke vlekken moet je de vloer mogelijk een extra poetsbeurt geven. Wanneer je de vloer reinigt, moet je deze eerst stofzuigen of schoonvegen zodat alle vuil en losse deeltjes worden verwijderd. We raden je aan geen mengsel van reinigings- en afwerkingsproducten te gebruiken voor een optimaal resultaat.
- Gebruik geen was op je vloer. Het oppervlak van deze vloeren is verzegeld en niet-poreus. Dat betekent dat de was niet in de vloer kan doordringen en vuil aantrekt. Deze eigenschap van het oppervlak biedt alle nodige bescherming tegen slijtage en vuil. Gebruik enkel een reinigingsmiddel voor vinyl en polijstmiddel wanneer je de vloer intensief gebruikt en wanneer de vloer er na verloop van tijd opmerkelijk slechter begint uit te zien. Je vloer is heel onderhoudsvriendelijk, maar je kunt nu en dan een extra laag polijstmiddel voor vinyl aanbrengen om je vloer optimaal te beschermen en te doen opleven.
- Als er diepe krassen in de vloer zijn gemaakt, kunt je deze stukken het best vervangen.
- Voor minder diepe krassen als gevolg van normaal dagelijks gebruik, breng je één of twee lagen mat afwerkingsproduct voor vinyl aan.
- Raadpleeg je dealer als het probleem zich blijft voordoen of als je twijfelt over het onderhoud.

F. Problemen oplossen

- Gebruik ijs om kauwgom, lijm, kleurpotlood, kaarsenwas en vergelijkbare stoffen te verwijderen, zodat deze voldoende broos worden en je ze van de vloer kunt afkrabben. Je kunt de resten vervolgens verwijderen met thinner.
- Extra diepe afdrucken, wielafdrukken enz.: schuur met een groene Scotch Brite spons bevochtigd met een vloeibaar reinigingsmiddel voor vinyl en behandel de vloer vervolgens met een polijstmiddel.
- Voor matige tot ernstige vlekken veroorzaakt door langdurig contact met water of andere vloeistoffen: reinig deze met een vloeibaar reinigingsmiddel voor vinyl en behandel de vloer vervolgens met een polijstmiddel.
- Voor donkerdere vlekken veroorzaakt door inkt of andere chemische stoffen: schuur met een groene Scotch Brite spons bevochtigd met een vloeibaar reinigingsmiddel voor vinyl en behandel de vloer vervolgens met een polijstmiddel. Als dat niet voldoende is, moet het vloerdeel worden vervangen.
- Vlekken van huisdieren en luiers: reinig deze met een vloeibaar reinigingsmiddel voor vinyl en behandel de vloer vervolgens met een polijstmiddel.
- Brandvlekken van sigaretten, op voorwaarde dat ze niet te diep zijn: schuur met een groene Scotch Brite spons bevochtigd met een vloeibaar reinigingsmiddel voor vinyl en behandel de vloer vervolgens met een polijstmiddel. Als de brandvlekken te diep zijn, moet het vloerdeel worden vervangen.

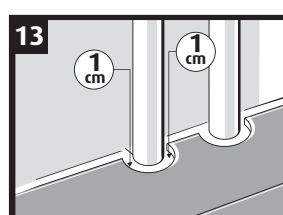
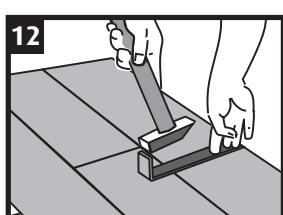
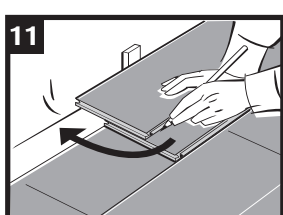
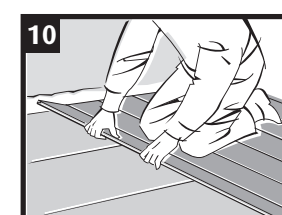
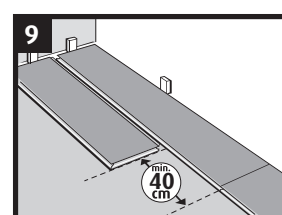
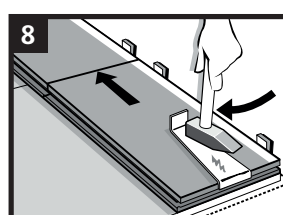
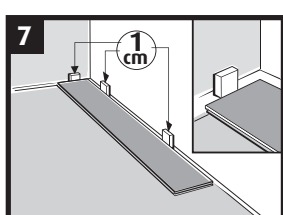
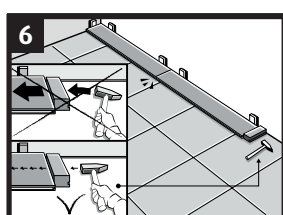
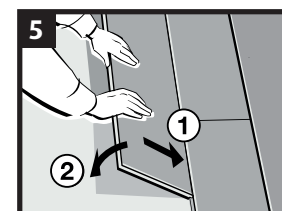
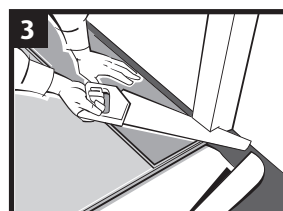
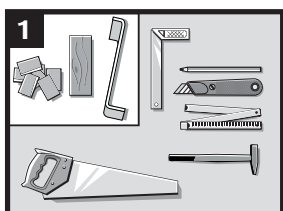
G. Garantievoorwaarden

De garantie heeft betrekking op alle verborgen productiegebreken die de levensduur van het product kunnen verkorten. De garantievoorwaarden zijn opvraagbaar bij uw verkooppunt en worden vermeld op de CanDo internetsite.

* = Verkrijgbaar bij je bouwmarkt.

Heb je vragen en/of wil je meer informatie? Ga dan naar www.cando.eu

2016 Versie 1.0



You CanDo it instructions de pose et d'entretien CanDo Elegance Click

A. Avant la pose du parquet CanDo Elegance

- La garantie ne s'applique pas si le parquet n'est pas posé selon ces instructions.
- Laissez reposer le parquet CanDo Elegance pendant au moins 24 heures sans emballage et empilé à plat dans la pièce où le parquet sera posé. Répartissez les lames sur le sol et ne superposez pas plus que 4 à 5 lames. La température dans la pièce doit être comprise entre 18°C et 25°C 24 heures avant, pendant et après la pose. Évitez tout échauffement ou refroidissement excessif.
- Contrôlez toutes les lames à la lumière du jour pour détecter d'éventuels défauts ou différences de couleur ou d'éclat.
- N'utilisez pas de lames qui présentent des dommages ou des anomalies. Aucune garantie ne s'applique si vous les utilisez quand même sur le sol. Vérifiez si la languette et la rainure du profil cliquable sont libre de saletés et ne sont pas endommagées.
- Nous vous recommandons de toujours mélanger au moins deux paquets pour éviter toute répétition dans le motif. Utilisez de préférence uniquement du matériel du même lot dans une seule et même pièce.
- CanDo Elegance ne convient pas pour une installation extérieure ou pour des endroits non chauffés.
- Une installation dans des pièces avec une charge thermique trop élevée du sol n'est pas autorisée (par exemple véranda, camping-car, serre)

B. L'outillage approprié

- Marteau, cutter, scie à main, équerre, règle, crayon et un kit de pose*. **Voir figure 1**

C. Préparation

- Le support doit être propre, sec, lisse, résistant, sans fissures ni pollution avec de la graisse, de l'huile ou des produits chimiques. D'éventuelles irrégularités dans la sous-couche ne peuvent pas être supérieures à 2 mm, mesurées sous une règle d'acier de 2 mètres de longueur.
- L'humidité dans la sous-couche ne peut pas être supérieure à 3%, mesurée avec un hygromètre CM, ou elle doit avoir une humidité relative d'air de maximum 65%.
- Si vous n'êtes pas certain de la qualité de la sous-couche, consultez votre magasin de bricolage, qui pourra vous conseiller un produit d'égalisation.
- Posez toujours un film contre à la vapeur. Couvrez les joints avec du ruban d'aluminium. **Voir figure 2.**
- Sciez d'abord le bas des chambranles de porte pour pouvoir y passer la lame. **Voir figure 3.**
- Ôtez également les seuils de porte.

Pour que votre nouveau parquet produise le plus bel effet possible, posez les lames dans le sens de la longueur de la pièce, parallèlement à la plus grande fenêtre. **Voir figure 4.**

D. La pose

CanDo Elegance Click est muni d'un système d'emboîtement 'cliquable' sur le côté long comme sur le côté court (transversal). Cela permet de poser CanDo Elegance rapidement et facilement et d'obtenir un parquet présentant une jolie surface étanche, sans fissures ni irrégularités.

CanDo Elegance Click peut être posé dans 2 manières.

- 1• Posez la lame du côté long de l'autre lame, en l'emboîtant et en la posant à plat dans un angle de 20° dans l'autre lame. **Voir figure 5.**

Emboîtez progressivement le côté court à l'aide d'un butoir et d'un marteau. **Voir figure 6.**

- 2• Vous pouvez également d'abord assembler les côtés transversaux : posez la lame sur le côté court d'une autre lame. Emboîtez, puis posez à plat dans un angle de 20°. Posez ainsi 1 rangée entière. A présent, soulevez délicatement la rangée et emboîtez les côtés longs dans un angle de 20° et posez-les à plat (cette méthode de pose ne s'applique que si vous êtes 2 personnes pour la pose)

La première rangée.

Commencez à poser la première rangée dans le coin gauche du mur le plus long de la pièce. Travaillez de gauche à droite. Posez les lames en dirigeant vers vous le côté 'cliquable' qui dépasse (rainure). Placez les cales de 1 cm (du kit de pose) entre la lame et le mur. Ces cales permettent de maintenir la bonne distance entre la lame et le mur et évitent tout glissement de la lame. **Voir figure 7.**

Posez ainsi la première rangée sur toute la longueur de la pièce. Sciez la dernière lame jusqu'à 1 cm du mur et emboîtez-la avec le tire-lame (du côté transversal). Utilisez l'équerre pour le traçage des lignes de découpe. **Voir figure 8**

La deuxième rangée.

Commencez la deuxième rangée par la partie restante de la première rangée. Cette lame doit avoir une longueur minimale de 40 cm. Assurez-vous que pour chaque rangée, les joints courts soient décalés d'au moins 40 cm par rapport à la rangée précédente. Vous obtenez ainsi un résultat plus esthétique.

Voir figure 9.

Commencez à nouveau à gauche et emboîtez la première lame de la deuxième rangée (dans un angle de 20°) dans le côté long de la première rangée. Posez la deuxième lame à environ 1 cm de la première lame, emboîtez la lame avec le côté long dans la première rangée et posez-la à plat. Les côtés longs s'emboîtent automatiquement. A présent, assemblez les côtés transversaux avec un marteau et un bloc de frappe jusqu'à ce que la distance de 1 cm disparaisse et que les côtés transversaux s'emboîtent. **Voir figure 6.**

Les autres rangées et les finitions

Lors de la pose des rangées suivantes, il est peut être pratique de se mettre à genoux sur la partie déjà posée et d'emboîter, dans cette position, toujours le côté long des lames dans les rangées précédentes.

Voir figure 10.

La dernière rangée

Posez la dernière rangée en posant d'abord précisément les lames sur la rangée précédente. Sur ces lames, posez d'autres lames sur toute la longueur, en respectant le bon espacement par rapport au mur. Tracez le long de ces lames, un trait de découpe sur les lames du dessous. Sciez ensuite chacune de ces lames et emboîtez-les dans la rangée précédente. Le côté scié doit toujours être dirigé vers le mur. Au moment de tracer le trait et de scier, assurez-vous que le côté à emboîter se trouve du bon côté. **Voir figure 11.**

Pour la dernière rangée et les endroits difficiles d'accès, utilisez le tire-lame. **Voir figure 12.**

Pour une jolie finition du parquet Elegance Click autour de tuyaux de chauffage, utilisez une scie-cloche. Ajoutez 2 cm au diamètre du tuyau. **Voir figure 13.**

Finissez avec une rosette*. Enfin : ôtez toutes les cales et posez des plinthes.

E. Nettoyage et entretien

- Utilisez un bon paillason (pas en caoutchouc).
- Appliquez du feutre sous les pieds de meubles et de chaises.
- Posez des roulettes pivotantes en caoutchouc sur les chaises de bureau qui n'en ont pas.
- Nettoyez le sol au moins une fois par semaine avec un aspirateur ou un balai à franges.
- N'utilisez pas de nettoyeurs agressifs susceptibles d'endommager le parquet.
- Ne laissez pas d'animaux domestiques avec de grands ongles marcher sur le parquet. Leurs ongles peuvent provoquer des rayures profondes à la surface et endommager ainsi le parquet.
- Soyez prudent avec des talons aiguille, qui peuvent endommager le parquet.
- Veillez à ne pas exposer le plancher pendant une période prolongée à la lumière directe du soleil. Utilisez des rideaux ou des stores lorsque le soleil brille le plus pour limiter les effets de la lumière directe du soleil. La plupart des parquets

se décolorent sous l'effet de la lumière directe du soleil. Pour éviter toute différence de couleur, veuillez déplacer régulièrement les revêtements de sol présents. De plus, des températures élevées sont déconseillées pour des parquets élastiques.

- Des taches d'aliments doivent être enlevées le plus vite possible avec un nettoyant liquide pour vinyle. Nous vous déconseillons d'utiliser des nettoyeurs en poudre, du savon ou du détergent à l'huile. Utilisez un nettoyant biodégradable pour vinyle qui ne laisse pas de résidus et ne doit pas être rincé à l'eau.
- Des traits sont faciles à enlever avec un nettoyant liquide pour vinyle.
- Lorsque le parquet est sale, vous pouvez le nettoyer avec un nettoyant liquide pour vinyle, selon les instructions sur l'emballage. Pour les taches tenaces, nettoyez éventuellement une deuxième fois le parquet. Lorsque vous nettoyez le parquet, vous devez d'abord l'aspirer ou le balayer afin d'éliminer toute la saleté et les particules libres. Nous vous déconseillons d'utiliser un mélange de produits de nettoyage et de finition pour obtenir un résultat optimal.
- N'utilisez pas de cire sur votre parquet. Sa surface est hermétique et non poreuse, ce qui signifie que la cire ne peut pas pénétrer dans le parquet et qu'elle attire la saleté. Cette caractéristique de la surface offre une protection nécessaire contre l'usure et la saleté. Utilisez uniquement un nettoyant pour vinyle et un agent de polissage en cas d'utilisation intensive du parquet et lorsque le parquet commence à se dégrader nettement après un certain temps. Votre parquet est très facile d'entretien, mais vous pouvez de temps en temps y appliquer une couche supplémentaire d'agent de polissage pour vinyle pour le protéger de manière optimale et le raviver.
- En présence de profondes rayures dans le parquet, il est préférable de remplacer les lames en question.
- Pour des rayures moins profondes, consécutives à une utilisation quotidienne normale, appliquez une ou deux couches de produit de finition mat pour vinyle.
- Consultez votre revendeur si le problème persiste ou si vous avez des doutes sur l'entretien

F. Résolution de problèmes

- Utilisez un glaçon pour éliminer du chewing-gum, colle, crayon de couleur, cire de bougie et autres matières similaires pour les fragiliser suffisamment et pouvoir les gratter du parquet. Ensuite, vous pouvez éliminer les résidus avec un diluant.
- Traces très profondes, traces de roulettes, etc. : poncez avec une éponge Scotch Brite verte humidifiée avec un nettoyant liquide pour vinyle, puis traitez le parquet avec un agent de polissage.
- Pour des taches moyennes à graves causées par un contact prolongé avec de l'eau ou d'autres liquides : nettoyez-les avec un nettoyant liquide pour vinyle, puis traitez le parquet avec un agent de polissage.
- Pour des taches plus sombres causées par de l'encre ou d'autres produits chimiques : poncez avec une éponge Scotch Brite verte humidifiée avec un nettoyant liquide pour vinyle, puis traitez le parquet avec un agent de polissage. Si cela ne suffit pas, il faut remplacer la lame en question.
- Taches d'animaux domestiques et de couches : nettoyez-les avec un nettoyant liquide pour vinyle, puis traitez le parquet avec un agent de polissage.
- Traces de brûlures de cigarettes, à condition qu'elles ne soient pas trop profondes : poncez avec une éponge Scotch Brite verte humidifiée avec un nettoyant liquide pour vinyle, puis traitez le parquet avec un agent de polissage. Si les brûlures sont trop profondes, il faut remplacer la lame en question.

G. Conditions de garantie

La garantie s'applique à tous les défauts cachés de production qui peuvent réduire la durée de vie du produit. Les conditions de garantie peuvent être demandées auprès de votre point de vente et figurent sur le site Web CanDo.

* = En vente dans votre magasin de bricolage.

Vous avez des questions et/ou désirez en savoir plus ? Veuillez visiter sur www.cando.eu.

2016 Version 1.0

