

You CanDo® it leg- en onderhoudsinstructie laminaat

A. Vóórdat je CanDo laminaat gaat leggen

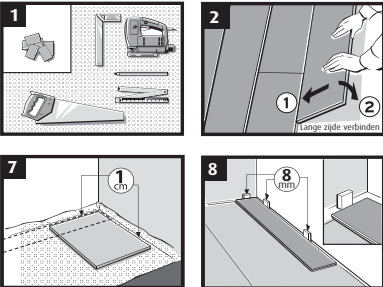
- Laat het CanDo laminaat 48 uur acclimatiseren in de ruimte waar de vloer gelegd wordt (op kamertemperatuur).
- Stapel de pakken vlak op. Als je ze schuin tegen de muur plaatst, kunnen ze kromtrekken. Het karton en folie waarin CanDo laminaat verpakt is, biedt geen duurzame bescherming tegen vocht.
- CanDo laminaat kun je leggen op betonvloeren, bestaande parketvloeren of plankenvloeren, spaanplaatvloeren, PVC-vloeren, zeil, linoleum, stenen vloeren of keramische tegelvloeren. Controleer of alle planken en platen goed vastliggen en schroef deze zonodig vast om te voorkomen dat ze gaan kraken. Wij adviseren vaste vloerbedekking te verwijderen.
- Zorg voor een egale ondervloer. Voor grove oneffenheden gebruik je egalisatie-pasta* en/ of kun je de tussenlaag opvullen met bijv. hout of zachtboardtegels bijv. Isofloor of Isofloor plus. De ondervloer waarop het CanDo laminaat gelegd wordt, moet schoon en droog zijn. Het restvocht in het beton mag max 2,5% zijn.
- Houd de luchtvochtigheid in huis stabiel (50-60%).
- Op de ondervloer mogen geen vuildeeltjes liggen en eventuele lijmresten moeten verwijderd zijn.
- Op betonvloeren leg je altijd eerst een dampdichte folie* van 0,2 mm. Hieroverheen leg je de ondervloer.
- Op een bestaande vlakke vloer leg je een synthetische ondervloer bijv. de CanDo polyethyleen ondervloer. Voor de uitvlakking van kleine oneffenheden en voor extra geluidisolatie kun je onder de laminaatvloer zachtboardtegels leggen bijv. Isofloor of Isofloor plus.

- Het leggen van een CanDo laminaatvloer op vloerverwarming is probleemloos mogelijk, als je speciale voorschriften in acht neemt:
 - Verwarm de vloer voordat je het laminaat gaat leggen zodat eventueel restvocht verdamt.
 - Warm de vloerverwarming op volgens de opwarmvoorschriften.
 - De oppervlaktetemperatuur van de vloer moet bij het leggen minstens 15°C bedragen.
 - Gebruik een dampdichte folie van 0,2 mm en een ondervloer geschikt voor vloerverwarming b.v. Isofloor Thermo.
 - Houd stappen van 5°C per dag aan voor opwarmen en afkoelen.
 - Zorg dat de oppervlaktetemperatuur niet hoger is dan 26°C. De ideale oppervlaktetemperatuur van de vloerverwarming ligt tussen de 18 en 20°C.
- Controleer de delen op eventuele gebreken. Delen met gebreken kunnen geruild worden, maar alleen als deze niet in de vloer verwerkt zijn.
- Onderbreek je het leggen van de vloer langer dan 6 uur, zorg dan dat alle stroken goed verpakt zijn.
- Voor het mooiste resultaat open je 4 à 5 pakken en gebruik je de laminaatstroken van deze pakken door elkaar.

B. Het juiste gereedschap

Zie afb. 1.

- Decoupeerzaag of handzaag, winkelhaak, meetlat, potlood en afstandhouders.



C. Het begin

CanDo laminaat is zowel aan de lange als de korte zijde voorzien van een klik-systeem. Zo leg je je CanDo laminaat snel en makkelijk en krijg je een mooi strak vloeroppervlak zonder kieren of naden. De korte zijden zijn voorzien van een kunststof borging voor een extra sterke verbinding.

Zie afb. 2.

Lange zijde: de strook aanleggen aan de lange zijde van de andere strook, onder een hoek van 20° in de andere strook 'klikken' en neerleggen.

Zie afb. 3.

Korte zijde: schuif de ene strook zo dicht mogelijk tegen de andere strook aan totdat de verbindingen aan de korte zijde direct boven elkaar zijn en druk de stroken in elkaar.

Zie afb. 4.

Als je CanDo laminaat op een bestaande vloer legt, zaag dan eerst de onderkant van de deurlisten af, zodat laminaat met ondervloer en folie ertussen past. Verwijder ook de deurdorpels.

Zie afb. 5.

Voor het mooiste effect van je nieuwe vloer, leg je de laminaatstroken in de lengterichting van de kamer met de lichtinval mee.

Zie afb. 6.

Is de vloer helemaal schoong? Leg dan de dampdichte folie uit. Zorg steeds voor een overlapping van min. 20 cm. Bij de wanden altijd zo'n 10 cm omhoog trekken. Als je een synthetische ondervloer bijv. de CanDo polyethyleen ondervloer gebruikt, leg je deze tegen elkaar en plak je de naden dicht.

Ga vervolgens naar afb. 8.

Zie afb. 7.

Over de dampdichte folie leg je de zachtboardtegels bijv. Isofloor of Isofloor Plus. Leg niet meteen de hele kamer, maar tot ongeveer 10 laminaatbanen vooruit. Ondervloertegels op ongeveer 1 cm afstand houden van de wanden. Leg de tegels in de breedte, dus haaks op de lengte richting van de laminaatvloer.

De eerste baan.

Zie afb. 8.

Begin de eerste baan laminaat te leggen in de linkerhoek een de lange wand van de kamer. Je werkt van links naar rechts. Leg de stroken met de uitstekende klikzijde (groef) naar je toe. Zet de afstandblokje van 8 mm tussen de laminaatstrook tegen de wand, deze zorgen ervoor dat je de juiste afstand van de wand houdt en dat de laminaatstrook niet weg glijdt. Omdat je een ruimte van 8 mm rondom vrij houdt, kan de laminaatvloer uitzetten bij temperatuurverschillen. Deze ruimte mag niet opgevuld worden met bijvoorbeeld geluidkabels.

Bij verwarmingsbuizen, leidingen, trappen en drempels houdt je altijd 8 mm afstand aan. Leg zo de eerste baan over de hele lengte van de kamer.

Zie afb. 9.

Zaag de laatste strook op 8 mm afstand van de muur. Bij het aftekenen gebruik je de winkelhaak.

Let erop dat de laatste strook minimaal 25 cm lang is.

De tweede baan

Zie afb. 10.

Begin met het overgebleven deel van de eerste baan. Let erop dat bij elke baan de korte naden ten opzichte van de vorige baan met minimaal

25 cm verspringen. Zo krijg je het mooiste effect. Begin weer links en haak de eerste strook van de tweede baan onder een hoek van 30° met de lange zijde in de eerste baan. Schuif de volgende strook zo dicht mogelijk tegen de andere strook aan totdat de verbindingen aan de korte zijde direct boven elkaar zijn en druk de stroken in elkaar.

Leg zo de hele vloer.

D. De overige banen en afwerking

De laatste baan

Zie afb. 11.

De laatste baan leg je door de stroken eerst precies op de vorige baan te leggen. Leg hierop over de lengte weer andere stroken op de juiste afstand van de wand. Teken hierlangs de stroken eronder in de lengte af. Deze per strook afzagen en vervolgens in de vorige baan 'klikken'. De zaagkant komt steeds aan de wandzijde. Let op dat de 'klik'-zijde aan de goede kant zit met aftekenen en zagen.

Zie afb. 12.

Voor het mooi afwerken van laminaat rond verwarmingsbuizen gebruik je de decoupeerzaag. Bij de diameter/doorsnee van de buis tel je 16 mm op. Het gat is dan ruim genoeg voor de 'uitzetting' van het laminaat. Afwerken met een rozet*. Bij het leggen van meerdere aaneengesloten ruimtes zoals hal en woonkamer, kun je het beste de laminaatvloer op de deuropening scheiden. Houd hiertussen een opening van 16 mm. Werk dit af met zgn. overgangsprofielen. Is de ruimte die je gaat leggen langer of breder dan 10 meter, dan moet je de laminaatvloer in meerdere vlakken leggen met behulp van overgangsprofielen. Tenslotte: verwijder alle afstandsblokjes. Snijd overtollig folie af en breng plinten* aan.

E. Schoonmaken en onderhoud

- Zand is de grootste vijand van laminaat. Gebruik een goede deurmaat*.
- Gebruik stofzuiger met zachte borstel of zachte bezem.
- Dweilen met zo weinig mogelijk water, eventueel met laminaatreiniger*.
- Direct erna drogen met een schone doek.
- Laat nooit waterdruppels liggen.
- Geen benoas, polish of ander poetsmiddel gebruiken.
- Je kunt laminaatvloeren niet schuren, lakken of oliën.
- Wees voorzichtig met verplaatsen van meubels*.
- Voorzie meubels van vitplakkers*.

F. Vlekkenwijzer.

Fruit, koffie, wijn, sap: mild schoonmaakmiddel.
Teer, inkt, schoenzolen: terpentine, aceton, daarna vochtig doekje.
Chocolade, vet, smeer: spiritus, daarna vochtig doekje.
Bloed: koud water.

G. Garantievoorwaarden

De garantie heeft betrekking op de slijtage van de toplaag. De garantievoorwaarden zijn opvraagbaar bij het verkooppunt en worden vermeld op de CanDo internetsite.

* Verkrijgbaar bij de bouwmarkt.

Heb je vragen en/of wil je meer informatie? Ga dan naar www.cando.eu.

Guide de pose du parquet stratifié You CanDo® it

A. Avant la pose du parquet stratifié CanDo

- Laissez reposer le parquet stratifié CanDo pendant 48 heures, dans un environnement sec, à température ambiante (20°C).
- Empilez les paquets bien à plat. Si vous les positionnez contre le mur, ils risquent de se déformer. Le carton et le film plastique dans lesquels le parquet stratifié CanDo est emballé ne fournissent pas de protection durable contre l'humidité.
- Vous pouvez poser le parquet stratifié CanDo sur des sols en béton, des parquets ou planchers existants, des sols en panneaux d'aggloméré, en PVC, du linoléum, des sols de pierre ou de carrelage céramique. Vérifiez que toutes les planches et tous les panneaux sont bien fixés et revissez-les le cas échéant pour éviter qu'ils ne craquent. Nous vous conseillons d'ôter la moquette fixe.
- Veillez à un support de pose égal. En cas d'irrégularités importantes de la surface du support, utilisez de la pâte d'égalsation* et/ou comblez la couche intermédiaire à l'aide de bois ou de panneaux fibreux Isofloor. Le support sur lequel le plancher stratifié CanDo sera posé doit être propre et sec.
- Le support de pose ne doit présenter aucune particule de saleté et tous les éventuels restes de colle devront avoir été éliminés.
- La condition idéale est une humidité relative de l'air de 50-60%.
- Sur les sols de béton, il faut toujours poser d'abord un film plastique de protection étanche contre l'humidité*, d'une épaisseur de 0,2 mm. Sur ce film, il convient ensuite d'appliquer des panneaux de sous-couche* ou un revêtement sous-plancher CanDo en polyéthylène.
- Sur un plancher plan existant, vous devez poser un revêtement de sous-couche CanDo en polyéthylène. Pour l'aplanissement de légères inégalités et pour une isolation phonique supplémentaire, vous pouvez poser des panneaux de sous-couche* sous le plancher stratifié (par ex. Isofloor ou Isofloor Plus).
- La pose d'un parquet stratifié sur un système de chauffage par le sol est parfaitement faisable, si vous tenez compte des conseils suivants :
 - Mettez en marche le système de chauffage par le sol en respectant les instructions de chauffage.
 - La température de surface du plancher doit dépasser lors de la pose au moins les 15°C.
 - Utilisez un film plastique de protection étanche contre l'humidité d'une épaisseur de 0,2 mm et un revêtement de sous-couche fait pour le chauffage par le sol.
 - Veillez à ne pas augmenter et diminuer la température avec plus de 5°C par jour.
 - Veillez à ce que la température de surface ne dépasse pas les 26°C, le mieux étant de maintenir la température de surface du plancher entre 18 et 20°C.
- Vérifiez, avant de commencer, si toutes les lames sont intactes. Les lames endommagées peuvent être échangées, mais uniquement dans le cas où elles n'ont pas (encore) été incorporées au plancher.
- Si vous interrompez la pose du parquet pendant plus de 6 heures, veillez à ce que toutes les lames soient bien emballées.
- Pour un meilleur résultat, il est recommandé d'ouvrir 4 à 5 paquets et d'utiliser les lames en les mélangeant entre elles.

B. Les bons outils

Voir schéma 1.

- Scie sauteuse ou scie manuelle, équerre, mètre, crayon et un kit de pose*.

C. Le démarrage

Voir schéma 2.

Côté long: positionnez la lame contre le côté long de l'autre lame, emboîtez-la dans l'autre lame en faisant un angle de 20° et posez à plat.

Voir schéma 3.

Côté court: glissez les lames l'une contre l'autre sans interstices de sorte que les rainures des têtes se chevauchent. Emboîtez ensuite à la main les lames l'une dans l'autre.

Voir schéma 4.

Si vous posez le parquet stratifié CanDo sur un plancher existant, sciez d'abord le bas des chambranles de porte, afin de pouvoir y faire passer le parquet stratifié, avec le panneau de sous-couche et le revêtement sous-couche isolant. Ôtez également les seuils de portes.

Voir schéma 5.

Pour que votre nouveau parquet produise le plus bel effet possible, posez les lames de parquet dans le sens de la longueur de la pièce et/ou parallèlement à la plus grande fenêtre.

Voir schéma 6.

Le sol est-il entièrement propre ? Déroulez alors le film de protection imperméable (dans le sens de la longueur des lames de parquet stratifié). Veillez toujours à un chevauchement de 20 cm au minimum. Au niveau des murs, faites remonter le film contre le mur sur une largeur de 10 cm. Passez au schéma 8. Si vous utilisez un revêtement de sous-couche en polyéthylène, il vous faut alors positionner les de revêtement en les joignant bord à bord, et en les fixant ainsi à l'aide d'adhésif. **Passez ensuite au schéma 8.**

Voir schéma 7.

Les panneaux de sous-couche (par exemple Isofloor ou Isofloor Plus) doivent être posés sur le film de protection. Ne les posez pas à l'avance dans toute la pièce, mais posez-les pour environ 10 rangées de parquet stratifié. Il convient de respecter un espace d'environ 1 cm entre les panneaux de sous-couche et les murs. Posez ces panneaux en largeur, donc perpendiculairement au sens de longueur du parquet stratifié.

Voir schéma 8.

Commencez à poser la première rangée de parquet stratifié dans le coin gauche du mur long de la pièce. Travaillez de gauche à droite. Posez les lames en dirigeant vers vous le côté de la rainure d'emboîtement. Placez des cales de 8 mm (du kit de pose) entre le mur et la lame de parquet, ces cales permettent de maintenir le bon espace entre la lame et le mur, et évitent que la lame de parquet ne glisse. Cet espace permet au parquet stratifié de « jouer » en cas de fluctuations de température et ne doit pas être comblé par des câbles électriques par exemple.

En présence de tuyaux de chauffage, de canalisations, d'escaliers et de seuils de porte, respectez toujours une distance de 8 mm.

Posez ainsi la première rangée sur toute la longueur de la pièce.

Voir schéma 9.

Posez ainsi la première rangée sur toute la longueur de la pièce. Sciez la dernière lame jusqu'à 8 mm du mur et emboîtez-la (sur le côté transversal). Utilisez l'équerre pour le traçage des lignes de découpe.

Voir schéma 10.

Commencez avec la partie restante de la première rangée. Assurez-vous que pour chaque rangée, les jointures courtes soient décalées d'au moins 25 cm par rapport à celles de la rangée précédente. Vous obtiendrez ainsi un résultat plus esthétique.

Commencez de nouveau à gauche et emboîtez la première lame de la seconde rangée (dans un angle de 30°) dans le côté long de la première rangée. Emboîtez la lame suivante et faites-la glisser le plus près possible contre l'autre lame,

jusqu'à ce que les jointures du côté court soient l'une au-dessus de l'autre et posez enfin la deuxième partie à plat.

Posez ainsi le sol complet.

D. Les autres rangées et les finitions

Lors de la pose des rangées suivantes, il peut être pratique de se mettre à genoux sur la partie déjà posée du parquet stratifié et d'emboîter, dans cette position, le côté long des lames dans les rangées précédentes.

Voir schéma 11.

La dernière rangée. Procédez à la pose de la dernière rangée en posant d'abord précisément les lames de parquet sur la rangée précédente. Sur ces lames, posez d'autres lames sur toute la longueur, en respectant le bon espacement par rapport au mur. Tracez le long de ces lames, un trait de découpe sur les lames du dessous. Sciez ensuite chacune de ces lames et emboîtez-les dans la rangée précédente. Le côté scié doit toujours être dirigé vers le mur. Au moment de tracer le trait et de scier, assurez-vous que le côté à emboîter se trouve du bon côté. Pour la dernière lame en coin, utilisez l'équerre de frappe.

Voir schéma 12.

Pour une belle finition du parquet stratifié autour des tuyaux de chauffage, utilisez la scie sauteuse. Ajouter 16 mm au diamètre du tuyau. Le trou sera alors assez large pour permettre au parquet de « jouer ». Procéder à la finition en posant une rosette*. Si vous posez du parquet stratifié dans plusieurs pièces communiquant entre elles, telles que l'entrée et le salon, le mieux est de démarquer la séparation des pièces au niveau de la porte. Respectez entre les deux pièces un espace (fente) de 16 mm. Procédez à la finition en utilisant des barres de seuil. Si la pièce dans laquelle vous vous apprêtez à poser le parquet est d'une longueur supérieure à 10 mètres, ou d'une largeur qui excède 8 mètres, et/ou possède une surface de plus de 80 m², il faut alors poser le parquet stratifié en plusieurs surfaces à l'aide de barres de seuil. Enfin : ôtez toutes les cales. Découpez le film plastique qui dépasse et posez les plinthes*.

E. Nettoyage et entretien

- Le sable est le principal ennemi du parquet stratifié. Utilisez un bon paillasson*.
- Utilisez un aspirateur ou un balai à poils souples.
- Passez la serpillière en utilisant le moins d'eau possible, éventuellement avec un nettoyant spécial pour parquet stratifié*.
- Séchez immédiatement après, à l'aide d'une étoffe propre.
- Ne laissez jamais de gouttes d'eau sur le parquet.
- N'utilisez pas de cire, d'encaustique ou d'autres produits à polir.
- Les parquets stratifiés ne peuvent pas être ponçés, peints ou huilés.
- Faites attention lorsque vous déplacez des meubles*.
- Munissez les pieds des meubles de rondelles de feutrine*.

F. En cas de tâches.

Fruit, café, vin, jus de fruit : détergent doux. Goudron, encre, traces de semelles de chaussures : essence de térbenthine, acétone, puis essuyez avec un chiffon humide. Chocolat, graisse, cambouis : alcool à brûler, puis essuyez avec un chiffon humide. Sang : eau froide.

G. Conditions de garantie

La garantie se rapporte à l'usure de la couche supérieure. Les conditions de garantie peuvent être demandées auprès de votre point de vente et figurent sur le site Internet de CanDo.

* = En vente dans votre magasin de bricolage.

Vous avez des questions et/ou vous désirez en savoir plus ? Consultez www.cando.eu