

You CanDo® it leg- en onderhoudsinstructie CanDo Comfort Click

A. Algemene belangrijke informatie

- De garantie is alleen van toepassing als de vloer wordt geplaatst volgens deze instructies.
- De vloer is niet geschikt voor gebruik buitenshuis of in zomerhuizen, douchecabines, sanitair voorzieningen met vloerafvoer, sauna's of serres/veranda's.
- Vermijd direct zonlicht en de mogelijke oververhitting die daarmee gepaard kan gaan. De vloerdelen kunnen dan krom trekken.
- Plaats de vloer niet nabij een panoramavenster, schuifdeuren, openslaande deuren e.d. als daar direct zonlicht door kan vallen en/of zorg op warme, zonnige dagen voor genoeg schaduw op de vloer, bv. door middel van jaloezieën of een zonnescerm, om te hoge vloertemperaturen te vermijden.
- Intens zonlicht kan het oppervlak op lange termijn ook verkleuren.
- Er mag geen houtkachel op de vloer worden geplaatst. Vermijd te hoge vloertemperaturen in het algemeen, d.w.z. hoger dan 40 °C, als gevolg van warmtebronnen.
- Interactie met andere materialen (bv. verkleuring onder tapijten of vloerkleden) kan niet worden uitgesloten en is geen reden om een klacht in te dienen.
- Houd de luchtvochtigheid in huis stabiel (50-70%).

B. Voordat je CanDo Click gaat leggen

- Laat de CanDo vloer 48 uur acclimatiseren in de ruimte waar de vloer gelegd wordt (op kamertemperatuur).
- Stapel de pakken vlak op. Als je ze schuin tegen de muur plaatst, kunnen ze kromtrekken.
- CanDo Comfort Click kun je leggen op minerale ondergronden (zoals dekvloeren of beton), spaanplaat en houten vloerplanken. De ondergrond moet vlak, droog, schoon en stabiel zijn. Vaste vloerbedekking moet verwijderd worden.
- Zorg voor een egale ondergrond. Bij hoogteverschillen van meer dan 2 mm per meter moet je de basisvloer egaliseren met bijvoorbeeld egalisatie-pasta*.
- Op betonvloeren leg je altijd eerst een dampdichte folie* van 0,2 mm. Plak de banen af met aluminium tape.
- Het leggen van een CanDo kunststof vloer op vloerverwarming is probleemloos mogelijk, als je speciale voorschriften in acht neemt:
 - Verwarm de vloer voordat je de vloer gaat leggen zodat eventueel restvocht verdamppt.
 - Warm de vloerverwarming op volgens de opwarmvoorschriften.
 - De oppervlaktetemperatuur van de vloer moet bij het leggen minstens 15°C bedragen.
 - Gebruik een dampdichte folie van 0,2 mm.
 - Houd stappen van 5°C per dag aan voor opwarmen en afkoelen.
 - Zorg dat de oppervlaktetemperatuur niet hoger is dan 27°C. De ideale oppervlaktetemperatuur van de

vloerverwarming ligt tussen de 18 en 20°C.

- Controleer de vloerdelen op eventuele gebreken. Delen met gebreken kunnen geruild worden, maar alleen als deze niet in de vloer verwerkt zijn.

C. Het leggen van Comfort Click

Afb. 1.

- Het juiste gereedschap: een handzaag, een snijmes, meetlat, potlood, een hamer, een schrijfhaak, een aanslagblok en afstandhouders.

Het begin

CanDo Comfort Click is zowel aan de lange als de korte zijde voorzien van een klik-systeem. Zo leg je je vloer snel en makkelijk en krijg je een mooi strak vloeroppervlak zonder kieren of naden.

Afb. 2

Als je CanDo Comfort Click op een bestaande vloer legt, zaag dan eerst de onderkant van de deurlijsten af, zodat de vloer eronder past. Verwijder ook de deurdorpsels.

Afb. 3

Voor het mooiste effect, leg je de vloerdelen in de lengterichting van de kamer met de lichtinval mee.

Afb. 4

Is de vloer helemaal schoon? Leg dan de dampdichte folie uit. Plak de naden af met aluminium tape.

Afb. 5

De eerste baan
Begin met de eerste baan in de linkerhoek aan de lange wand van de kamer. Je werkt van links naar rechts. Leg de vloerdelen met de uitstekende klikzijde (groef) naar je toe. Zet de afstandblokkjes van 8 mm tussen het vloerdeel tegen de wand, deze zorgen ervoor dat je de juiste afstand van de wand houdt en dat het vloerdeel niet weg glijdt. Omdat je een ruimte van 8 mm rondom vrij houdt, kan de vloer uitzetten bij temperatuurverschillen. Deze ruimte mag niet opgevuld worden met bijvoorbeeld geluidkabels. Bij verwarmingsbuizen, leidingen, trappen en drempels houd je altijd 8 mm afstand aan. Als de kamer groter of breder is dan 8 meter, moeten er expansievoegen gebruikt worden.

Afb. 6

Leg zo de eerste baan over de hele lengte van de kamer.

Afb. 7

Snij of zaag het laatste vloerdeel op 8 mm afstand van de muur.

Afb. 8

De tweede baan
Begin met het overgebleven deel van de eerste baan. Let erop dat dit deel minimaal 40 cm is.

Afb. 9

Begin weer links en haak het eerste vloerdeel van de tweede baan onder een hoek van 30° met de lange zijde in de eerste baan. Schuif het volgende vloerdeel zo dicht mogelijk tegen het andere vloerdeel aan totdat

de verbindingen aan de korte zijde direct boven elkaar zijn en druk de vloerdelen in elkaar. Tik de kopse kanten dicht met het aanslagblokje of met een rubberen hamer.

Leg zo de hele vloer.

Afb. 10

De laatste baan
De laatste baan leg je door de vloerdelen eerst precies op de vorige baan te leggen. Leg hierop over de lengte weer andere vloerdelen op de juiste afstand van de wand. Teken hierlangs het vloerdeel eronder in de lengte af. Deze per vloerdeel afzagen of snijden en vervolgens in de vorige baan 'klikken'. De zaagkant komt steeds aan de wandzijde. Let op dat de 'klik'-zijde aan de goede kant zit met aftekenen en zagen.

Afb. 11

Voor het mooi afwerken van je vloer rond verwarmingsbuizen gebruik je een gatenzaag. Bij de diameter/doorsnee van de buis tel je 16 mm op. Het gat is dan ruim genoeg voor de 'uitzetting' van de vloer. Afwerken met een rozet*.

D. Na het leggen van Comfort Click

Werk de vloer af met plinten. Bij gebruik in vochtige of natte ruimtes kun je pvc plinten gebruiken.

Schoonmaken en onderhoud

- Gebruik een stofzuiger met zachte borstel of zachte bezem.
- Geen boenwas, polish of ander poetsmiddel gebruiken.
- Je kunt een CanDo Click kunststof vloer niet schuren, lakken of oliën.
- Wees voorzichtig met verplaatsen van meubels*.
- Gebruik een deurmat*.
- Voorzie meubels van viltplakkers* en bureaustoelen van wielen geschikt voor harde vloerbedekkingen.

Vlekkenwijzer

Voor het reinigen van je Click vloer, zijn geen speciale reinigingsmiddelen nodig. Je kunt gebruik maken van normale schoonmaakmiddelen. Let erop dat het middel geen schurende bestanddelen, olie of was bevat.

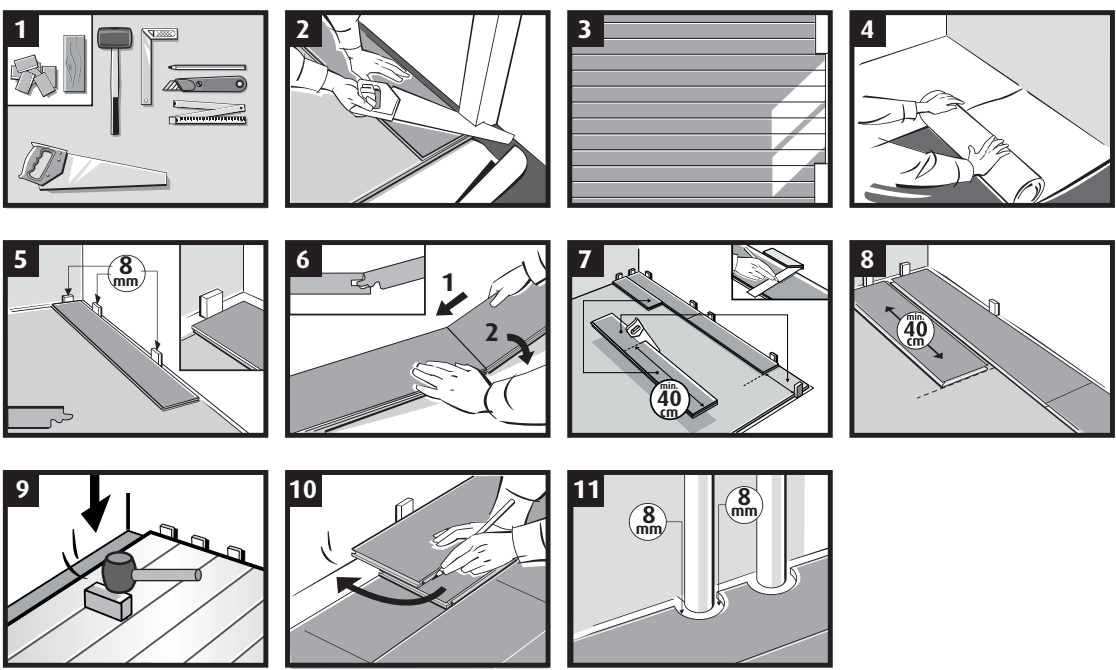
Garantievoorwaarden

De garantie heeft betrekking op de slijtagebestendigheid van de toplaag. De garantievoorwaarden zijn opvraagbaar bij je verkooppunt en worden vermeld op de CanDo internetsite.

* = Verkrijgbaar bij je bouwmarkt.

Heb je vragen en/of wil je meer informatie?

Ga dan naar www.cando.eu



Guide de pose du CanDo Click Comfort You CanDo® it

A. Avant la pose du CanDo Click Comfort

- Laissez acclimatiser le CanDo Click Comfort pendant 48 heures, dans un environnement sec, à température ambiante (20°C).
- Empilez les paquets bien à plat. Si vous les positionnez contre le mur, ils risquent de se déformer.
- Vous pouvez poser le CanDo Click Comfort sur des sols en béton, des parquets ou planchers existants, des sols en panneaux d'aggloméré, en PVC, du linoléum, des sols de pierre ou de carrelage céramique. Vérifiez que toutes les planches et tous les panneaux sont bien fixés et revissez-les le cas échéant pour éviter des bruits de grincement. Nous vous conseillons d'enlever la moquette.
- Veillez à un support de pose égal. En cas d'irrégularités importantes de la surface du support, utilisez de la pâte d'égalisation*. Le support sur lequel le plancher CanDo sera posé doit être propre et sec.
- Le support doit être exempt de particules de saleté et de restes de colle.
- Sur les sols de béton, il faut toujours poser d'abord un film plastique de protection étanche contre l'humidité*, d'une épaisseur de 0,2 mm. Collez de l'adhésif en aluminium sur les tronçons.
- La pose d'un CanDo Click Comfort sur un système de chauffage par le sol est parfaitement possible, si vous tenez compte des conseils suivants :
 - Mettez en marche le système de chauffage par le sol en respectant les instructions du chauffage.
 - La température de surface du support doit dépasser au moins les 15°C lors de la pose.
 - Utilisez un film plastique de protection étanche contre l'humidité d'une épaisseur de 0,2 mm.
 - Veillez à ne pas augmenter et diminuer la température de plus de 5°C par jour au démarrage du chauffage.
 - Veillez à ce que la température de surface ne dépasse pas les 27°C, le mieux étant de maintenir la température de surface du plancher entre 18 et 20°C.
- Vérifiez, avant de commencer, si toutes les lames sont intactes. Les lames endommagées peuvent être échangées, mais pas (encore) été incorporées au plancher.

B. Les bons outils

Voir schéma 1.

- Scie manuelle, équerre, mètre, crayon et un kit de pose*.

C. Le démarrage

Le CanDo Click Comfort est muni d'un système d'emboîtement « clipsable », sur le côté court (transversal) comme sur le côté long. Cela permet de poser rapidement et facilement votre CanDo Click Comfort et d'obtenir un parquet présentant une belle surface plane, sans interstices ni irrégularités.

Voir schéma 2.

Si vous posez le CanDo Click Comfort CanDo sur un plancher existant, sciez d'abord le bas des chambranles de porte, afin de pouvoir y faire passer le CanDo Click Comfort, avec le panneau de sous-couche et le revêtement sous-couche isolant. Ôtez également les seuils de portes.

Voir schéma 3.

Pour obtenir un résultat esthétique optimal, posez les lames de parquet en tenant compte de la longueur de la pièce et/ou parallèlement à la plus grande fenêtre.

Voir schéma 4.

Le sol est-il entièrement propre ? Déroulez alors le film de protection imperméable (dans le sens de la longueur des lames de CanDo Click Comfort). Collez de l'adhésif en aluminium sur les joints.

La première rangée

Voir schéma 5.

Commencez à poser la première rangée de CanDo Click Comfort dans le coin gauche du mur le plus long de la pièce. Travaillez de gauche à droite. Posez les lames en dirigeant vers vous le côté de la rainure d'emboîtement. Placez des cales de 8 mm (du kit de pose) entre le mur et la lame de parquet, ces cales permettent de maintenir le bon espace entre la lame et le mur, et évitent que la lame de parquet ne glisse. Cet espace permet au CanDo Click Comfort de « dilater » en cas de fluctuations de température et ne doit pas être comblé par des câbles électriques par exemple. En présence de tuyaux de chauffage, de canalisations, d'escaliers et de seuils de porte, respectez toujours une distance de 8 mm.

Voir schéma 6.

Posez ainsi la première rangée sur toute la longueur de la pièce.

Voir schéma 7.

Sciez la dernière lame jusqu'à 8 mm de distance du mur et emboîtez-la (sur le côté transversal). Utilisez l'équerre pour le traçage des lignes de découpe.

Voir schéma 8.

La seconde rangée.
Pour la seconde rangée, commencez avec la partie restante de la première rangée. Cette lame doit avoir une longueur minimale de 40 cm.

Voir schéma 9.

Commencez de nouveau à gauche et emboîtez la première lame de la seconde rangée (dans un angle de 20°) dans le côté long de la première rangée. Emboîtez la deuxième lame et faites-la glisser le plus près possible contre la première lame, jusqu'à ce que les jointures des côtés courts se touchent, et posez enfin la deuxième partie à plat.

D. Les autres rangées et les finitions

Voir schéma 10.

La dernière rangée.
Procédez à la pose de la dernière rangée en posant d'abord précisément les lames de parquet sur la rangée précédente. Sur ces lames, posez d'autres lames sur toute la longueur, en respectant le bon espacement par rapport au mur. Tracez le long de ces lames, un trait de découpe sur les lames de dessous. Sciez ensuite

chacune de ces lames et emboîtez-les dans la rangée précédente. Le côté scié doit toujours être dirigé vers le mur. Assurez-vous que le côté à emboîter se trouve du côté du tuyau. Le trou sera alors assez large pour permettre au parquet de « dilater ». Procédez à la finition en posant une rosette*. Finissez le sol à l'aide de plinthes. En cas d'utilisation dans des pièces humides, vous pouvez utiliser des plinthes en PVC.

Voir schéma 11.

Pour une belle finition du CanDo Click Comfort autour des tuyaux de chauffage, utilisez la scie sauteuse. Ajoutez 16 mm au diamètre du tuyau. Le trou sera alors assez large pour permettre au parquet de « dilater ». Procédez à la finition en posant une rosette*. Finissez le sol à l'aide de plinthes. En cas d'utilisation dans des pièces humides, vous pouvez utiliser des plinthes en PVC.

E. Nettoyage et entretien

- Utilisez un bon paillason*.
- Utilisez un aspirateur ou un balai à poils souples.
- N'utilisez pas de cire, d'encaustique ou d'autres produits à polir.
- Les parquets stratifiés ne peuvent pas être ponçés, peints ou huilés.
- Faites attention lorsque vous déplacez des meubles*.
- Munissez les pieds des meubles de rondelles de feutrine*.

F. En cas de tâches.

Pour nettoyer votre sol Click, aucun détergent spécial n'est nécessaire. Vous pouvez utiliser des détergents normaux. Attention à ce qu'ils ne contiennent pas de substances abrasives.

G. Conditions de garantie

La garantie se rapporte à l'usure de la couche supérieure. Les conditions de garantie peuvent être demandées auprès de votre point de vente et figurent sur le site Internet de CanDo.

* = En vente dans votre magasin de bricolage.

Vous avez des questions et/ou vous désirez en savoir plus ? Consultez www.cando.eu

